

Rapport d'activités 2017

Conseil de Gouvernance

Sommaire

Le mot du Président	4
Le mot du Recteur	5
Gouvernance et organisation	6
Conseil universitaire	12
Les activités de l'Université	15
Recherche	15
Enseignement	16
Service à la société	17
Entreprenariat	17
Evaluations externes	18
Site de Belval	18
Reconnaissance internationale	18

Facts and figures	19
Organisation - Organigrammes	19
Bilan au 31 décembre 2017 - ACTIF	21
Bilan au 31 décembre 2017 - PASSIF	22
Compte de profits et pertes au 31 décembre 2017	23
Budget de l'Université en 2017	24
Activités de recherche	25
Statistiques relatives au personnel	29
Statistiques relatives aux étudiants	35

Le mot du Président

L'année 2017, après un départ houleux, s'est clôturée sur de beaux succès, et c'est ce que nous en retiendrons. Le Rectorat, en collaboration avec les Facultés et les Centres interdisciplinaires, sous la direction de Ludwig Neyses, Vice-Recteur recherche et Recteur ff du 6 mai 2017 au 31 décembre 2017 et à partir d'octobre 2017 avec le concours du Recteur nommé Stéphane Pallage, a élaboré un plan quadriennal ambitieux, que le Conseil de gouvernance a approuvé le 9 décembre 2017 ; le Rectorat a également négocié le prochain contrat d'établissement 2018-2021. Les dispositions de ce contrat prévoient une croissance d'environ 30% par rapport au contrat précédent. L'Université disposera donc des moyens financiers nécessaires à son développement.

Si ces résultats ont pu être atteints, c'est grâce aux efforts conjoints accomplis par toute l'Université, tout au long de l'année. Au nom du Conseil de gouvernance, je tiens à exprimer mes remerciements à l'ensemble de la communauté universitaire pour le travail réalisé. En 2017, l'Université a consacré beaucoup de temps et d'énergie à rendre sa gestion et son administration plus efficace. Elle a sensiblement amélioré sa transparence financière, et ainsi regagné la confiance des autorités et son autonomie. L'excellence académique doit être servie par une gestion et une administration irréprochables ; même s'il reste encore beaucoup à faire l'Université est à nouveau sur la bonne voie, elle peut se projeter sereinement dans l'avenir, et se concentrer sur ses missions.

L'année 2017 a vu la nomination de huit nouveaux professeurs par le Conseil de gouvernance et l'Université est fière des trois bourses ERC allouées à une chercheuse et deux chercheurs de l'Université.

Enfin, le recrutement du nouveau Recteur, le professeur Stéphane Pallage, est une étape essentielle de cette année passée. Il a entamé son mandat au 1er janvier 2018, et je ne doute pas que cette nomination marque un nouveau départ pour notre Université. Je suis sûr qu'il saura donner les impulsions nécessaires et guider l'Université vers le succès et la pérennisation, en l'inscrivant durablement dans les paysages luxembourgeois et international.

Il est important aujourd'hui que l'Université s'unisse et travaille ensemble à remplir ses missions de recherche, d'enseignement et de service à la société, en se fixant l'objectif de l'excellence dans toutes ses entreprises et activités.

Yves ELSÉN

Président du Conseil de gouvernance

Le mot du Recteur

Après presque vingt-sept ans passés en Amérique du Nord, pourquoi ai-je fait le choix de postuler pour devenir recteur de l'Université du Luxembourg? Je crois que peu d'universités dans le monde ont actuellement un potentiel plus élevé que l'Université du Luxembourg. Elle est parmi les leaders dans de nombreux domaines et sa croissance est spectaculaire. C'est une opportunité unique que d'avoir la chance de contribuer au développement d'une telle université.

En tant qu'économiste, je suis convaincu que les trois principaux moteurs du développement économique et social sont l'éducation, la recherche et l'entrepreneuriat. L'Université du Luxembourg a pour mission d'accomplir tous les trois. Elle a un rôle essentiel à jouer dans la stratégie nationale. Elle contribuera au développement du pays, comme elle l'a fait au cours des 14 dernières années.

Nous devrions tout faire pour que la société luxembourgeoise soit fière de son université. La société investit dans son avenir en investissant dans l'Université, et contribuer au meilleur avenir possible pour ce pays est un élément fondamental de notre mission.

Un de mes objectifs est de rendre notre université souple et réactive, efficace dans l'utilisation des ressources, axée sur le client et financièrement transparente. Au travers du contrat pluriannuel que nous avons signé avec le Ministre de l'Enseignement supérieur et de la Recherche, le Gouvernement du Luxembourg a confirmé sa confiance dans notre université en augmentant de 30% notre dotation publique au cours des quatre prochaines années. Il est très important que nous devenions un modèle de gestion universitaire pour mériter cette confiance.

Faire de notre université un lieu de travail agréable pour les membres du corps professoral, les étudiants et le personnel est un autre de mes objectifs. La qualité de vie sur le campus, les perspectives de développement de carrière, le développement humain, l'assurance de la qualité sont tous des objectifs connexes. La collaboration est également une priorité. Au Luxembourg comme à l'étranger, l'Université devrait être le fer de lance de la recherche luxembourgeoise.

Stéphane PALLAGE

Recteur

Gouvernance et organisation

Le 15 janvier 2017, Madame Tonie van Dam a été nommée vice-rectrice, son portefeuille couvrant la formation doctorale, les relations internationales et les questions du genre.

Suite à la démission du Recteur Rainer Klump, le 2 mai 2017, l'Université s'est attachée à améliorer son processus budgétaire et d'allocation de ressources et a mis en place les mesures nécessaires afin d'améliorer la transparence sur sa situation financière. Conformément au Règlement d'Ordre Intérieur de l'Université, le Pr Ludwig Neyses a assuré l'intérim en tant que Recteur faisant fonction, tandis que le Conseil de gouvernance lançait un processus de recrutement au poste de Recteur ; le 5 octobre, le Conseil de gouvernance proposait à SAR le Grand-Duc la nomination de Pr Stéphane Pallage en tant que Recteur de l'Université du Luxembourg, et ce à partir du 1er janvier 2018.

Des changements sont également intervenus au niveau de la direction administrative : le 1er juin 2017, Dr Erica Monfardini a succédé au Directeur Administratif Alfred Funk, prenant le titre de Directrice Administrative faisant fonction.

Le Pr Stefan Braum étant parvenu au terme de son mandat de doyen de la Faculté de Droit, d'Economie et de Finance, la Pr Katalin Ligeti, professeur de droit pénal, l'a remplacé au 1er septembre 2017.

Le Pr Georg Mein, doyen de la Faculté des Lettres, des Sciences Humaines, des Arts et des Sciences de l'Education a été réélu avec un nouveau mandat de 5 ans.

Le travail des organes de gouvernance de l'Université a été très intense au cours de l'année 2017. Sous la présidence de Monsieur Yves Elsen, le Conseil de gouvernance a siégé onze fois au courant de l'année 2017, dont sept séances régulières et quatre séances extraordinaires. Par ailleurs, trois conférences téléphoniques ont eu lieu en préparation des réunions. Le taux de présence (gouverneurs et participants) au Conseil de gouvernance a été de 86%.

Participant aux séances du Conseil de gouvernance

7 gouverneurs avec droit de vote

Yves ELSEN

Président du Conseil de gouvernance - Managing partner et CEO de la société HITEC Luxembourg

Yvonne FLOUR

Ancienne Vice-Rectrice du Conseil de l'Université Panthéon - Sorbonne, Paris

Michel GOEDERT

Chef de division de neurobiologie, Medical Council Laboratory of Molecular Biology, Cambridge, UK

Gérard HOFFMANN

Président et administrateur délégué de Telindus et CEO de Proximus Luxembourg

Kristín INGÓLFSDÓTTIR

Ancienne Rectrice de l'Université d'Islande – Professeur à la Faculté des sciences pharmaceutiques d'Islande

Alain KINSCH

Country managing partner d'Ernst & Young Luxembourg

Danilo ZAVRTANIK

Recteur de l'Université de Nova Gorica, Slovénie

Participant aux séances du Conseil de gouvernance

4 participants

Stéphane PALLAGE

Recteur depuis le 01/01/2018

Rainer KLUMP

Recteur jusqu'au 06/05/2017

Ludwig NEYSES

Recteur f.f. entre le 06/05/2017 et le 31/12/2017

Léon DIEDERICH

Commissaire du Gouvernement

Jörg GERKRATH

Représentant des professeurs depuis le 12/09/2017

Raymond BILDORFF

Représentant des professeurs jusqu'au 11/09/2017

Norbert RUGIRA

Représentant des étudiants depuis le 18/09/2017

Stijn LAMBERIGTS

Représentant des étudiants jusqu'au 17/09/2017

La composition du Conseil de gouvernance reflète la diversité des missions de l'Université : en effet, ses membres disposent de compétences et d'expériences complémentaires et équilibrées, essentielles pour l'Université: Recherche, enseignement et innovation ; expérience de la gestion des universités ; expérience du management (management général, ressources humaines, finance...) ; liens avec la société civile ; expérience de la gouvernance d'institutions complexes à rayonnement national et international.

Le Secrétariat général du Conseil de gouvernance est assuré par

Massimo MALVETTI

Secrétaire général

Anne CHRISTOPHE

Secrétaire générale adjointe

Les principales décisions et travaux au courant de l'année de 2017 ont porté sur les thèmes suivants, l'avis du Conseil universitaire ayant été recueilli conformément aux dispositions de la loi du 12 août 2003 :

- Amélioration de la transparence financière et du processus budgétaire ;
- Renouveau du Rectorat:
 - recrutement de Monsieur Stéphane Pallage et proposition au Gouvernement de le nommer Recteur de l'Université du Luxembourg
 - nomination de Madame Erica Monfardini en tant que Directrice Administrative f.f
 - nomination de Madame Tonie van Dam en tant que Vice-Rectrice en charge de la formation et de l'enseignement doctoral, des relations internationales et des questions du genre
- Préparation du recrutement du Vice-Recteur en charge de la recherche ;
- Arrêt du plan d'audit interne pluriannuel 2018-2020 et suivi de plusieurs rapports d'audit interne ;
- Les 10 et 11 mars 2017, le Conseil de gouvernance a invité le Rectorat, les Doyens des Facultés et les Directeurs des Centres interdisciplinaires à participer à une retraite stratégique conjointe. Cette séance a permis de dégager une vision à long terme pour l'Université ainsi que les grands axes prioritaires du prochain Plan quadriennal. C'est sur base des résultats de ces travaux que le Rectorat a élaboré le Plan quadriennal 2018-2021, arrêté le 9 décembre 2017 par le Conseil de gouvernance et après avis favorable unanime du 29 novembre 2017 du Conseil universitaire ;
- Arrêt du plan quadriennal 2018-2021 ;
- Arrêt du budget 2018 et du cadre budgétaire 2019 ;
- Début des travaux de mise en place d'un enseignement médical ;

- Création du GIE « Centre de gestion pour la formation continue et professionnelle universitaire » et approbation des statuts ;
- Mise à jour du Règlement d'Ordre Intérieur ;
- Création de l'école doctorale en sciences humaines ;
- Arrêt de la liste des formations 2018-2019 ;
- Discussions au sujet du projet de Loi portant organisation de l'Université du Luxembourg ;
- Nomination de huit professeurs (deux à la FSTC, deux à la FDEF, trois à la FLSHASE et un au C²DH) :

ABANKWA Daniel (FSTC)

CARUSO Geoffrey (FLSHASE)

NEUMANN Sascha (FLSHASE)

PALLAGE Stéphane (FDEF)

SCHAFFER Valérie (C²DH)

SCHÄFER Markus (FSTC)

TATSIRAMOS Konstantinos (FDEF)

VAN KERM Philippe (FLSHASE)

- Nomination d'un assistant professeur en pré titularisation conditionnelle :

ARTS Joachim (FDEF)

- Nomination de cinq professeurs affiliés :

KREISEL Jens (FSTC)

MITTELBRONN Michel (FSTC)

MULLER Aline (FDEF)

PFISTER Laurent (FSTC)

PROPER Henderik (FSTC)

- Nomination de six professeurs à titre honoraire :

DYSON Kenneth (FLSHASE)

HERTEL Frank (LCSB)

KINSCH Patrick (FDEF)

MERSCH Yves (FDEF)

SCHILTZ Jean-Louis (FDEF)

SCHNEIDER Hilmar (FDEF)

- Nomination d'un professeur invité

FAYOL Michel (FLSHASE)

- Nomination du **Pr Rolf TARRACH** en tant que Recteur émérite de l'Université du Luxembourg.

Audit Interne

L'audit interne est directement rattaché au Conseil de gouvernance.

Il est composé de :

Danielle APPELFELLER

Madeleine PERAN

L'audit interne, qui base ses travaux sur un plan d'audit triennal (2017-2019) approuvé par le Conseil de gouvernance le 10 décembre 2016, s'est principalement consacré aux activités suivantes en 2017:

Ses missions ont consisté en des audits de conformité, des audits opérationnels et des missions spéciales mandatées par le Conseil de gouvernance. Les principaux sujets traités ont été la conformité avec la réglementation des marchés publics, le processus de signature des contrats, les opérations d'inventaire et les processus budgétaires.

L'audit interne a également mené des activités de conseil à travers sa participation à des groupes de travail sur demande de la direction de l'Université.

En parallèle, l'audit interne a procédé au suivi des audits externes afin d'identifier les risques financiers auxquels l'Université est exposée, suivre les points d'améliorations et déterminer l'impact potentiel sur ses propres travaux.

La charte d'audit interne a fait l'objet d'une révision en 2017 afin de mieux formaliser la mission, les pouvoirs, le champ et les responsabilités de l'audit interne et de s'aligner avec les meilleures pratiques.

Toujours dans le souci de professionnaliser ses activités, l'audit interne participe activement à des réseaux professionnels francophones et germanophones, ciblés sur l'audit dans l'enseignement supérieur et la recherche.

La révision des comptes de l'Université est assurée par le réviseur agréé KPMG Luxembourg.

Conseil universitaire

Le Conseil universitaire s'est réuni dix fois pendant l'année 2017, dont quatre fois en réunion extraordinaire. Deux séances ont été présidées par le Recteur Rainer Klump, les autres par le Vice- Recteur et Recteur f.f. Ludwig Neyses. Le taux de présence était de 71%.

Au 31 décembre 2017 la composition du Conseil universitaire était

Rectorat

Ludwig NEYSES

Vice-Recteur et, à partir du 3 mai 2017, Recteur f.f.

Romain MARTIN

Vice-Recteur

Tonie VAN DAM

Vice-Rectrice (à partir du 15 janvier 2017)

Erica MONFARDINI

Directrice Administrative f.f. (à partir du 1er juin 2017), sans droit de vote

FSTC

Paul HEUSCHLING, Doyen

Pierre KELSEN, représentant du corps académique

Ludger WIRTZ, représentant du corps académique

Antonio DI MAIO, représentant du corps intermédiaire (à partir du 27 septembre 2017)

Berta RATO, représentante du personnel scientifique, administratif et technique

François-Xavier FLOTTERER, représentant des étudiants

Antoine THEVENOUX, représentant des étudiants

FDEF

Katlin LIGETI, Doyenne (à partir du 27 septembre 2017)

Jörg GERGRATH, représentant du corps académique

Andreas IRMEN, représentant du corps académique

Olivier VOORDECKERS, représentant du corps intermédiaire (à partir du 15 mars 2017)

Anne-Marie VESDREVANIS, représentante du personnel scientifique, administratif et technique

Norbert RUGIRA, représentant des étudiants

NN, représentant des étudiants

FLSHASE

Georg MEIN, Doyen

Adelheid HU, représentant du corps académique

Georges STEFFGEN, représentant du corps académique

Christoph PURSCHKE, représentant du corps intermédiaire (à partir du 28 juin 2017)

Sonja UGEN, représentante du personnel scientifique, administratif et technique

Marco Antonio DIAS DA COSTA, représentant des étudiants

Christopher WEYER, représentant des étudiants

LCSB

Rudi BALLING, Directeur

SnT

Björn OTTERSTEN, Directeur

C²DH

Andreas FICKERS, Directeur (sans droit de vote)

Personnel scientifique des bibliothèques

Beth PARK

- Les principaux travaux, avis et décisions au courant de l'année de 2017 ont porté sur les thèmes suivants:

- Discussion générale sur le mode de désignation des membres du rectorat ;
- Discussion générale sur le projet de loi sur l'université ;
- Avis sur la nomination du nouveau Recteur ;
- Avis sur le Plan quadriennal 2018-2021 et le contrat d'établissement 2018-2021 ;
- Avis sur l'organigramme de l'Université, l'approbation des comptes 2016, le budget amendé 2017, le cadre budgétaire 2018 et le budget 2018 ;
- Avis sur la création de l'école doctorale en sciences humaines, deux nouvelles formations, les frais d'inscription d'une formation, la liste des formations 2018-2019 et la création et les statuts du GIE « Centre de gestion pour la formation continue et professionnelle universitaire » ;
- Avis sur les projets de recherche internes 2017 et les rapports d'évaluation externes ;
- Avis sur la nomination de deux professeurs invités ;
- Avis sur des modifications du Règlement d'Ordre Intérieur ;
- Avis sur le « Code of conduct » et le rapport d'activité 2016 ;
- Avis et décisions sur la composition de diverses commissions et un rapport de la commission des litiges ;
- Avis sur diverses conventions et sur les donations.

Les activités de l'Université

Recherche

Plusieurs enseignants-chercheurs de l'Université se sont vu octroyer des récompenses:

La Pr Ines Thiele, chercheuse au Centre interdisciplinaire « Luxembourg Centre for Systems Biomedicine (LCSB) » de l'Université du Luxembourg, a reçu le prestigieux financement « ERC Starting Grant » pour son projet « Bug the Drug ». Ce projet, financé à hauteur de 1,6 million d'euros sur 5 ans, a pour objet de développer de nouveaux modèles informatiques qui permettront de personnaliser les médicaments utilisés dans le cadre des thérapies anticancéreuses ou du traitement de la maladie de Parkinson, afin que chaque patient puisse recevoir le médicament le plus adapté.

Le Pr Björn Ottersten, Directeur du Centre interdisciplinaire « Interdisciplinary Centre for Security, Reliability and Trust (SnT) » de l'Université du Luxembourg a obtenu un « ERC Advanced Grant », la bourse la plus prestigieuse attribuée par le Conseil européen de la recherche (European Research Council, ERC). Björn Ottersten recevra 2,5 millions d'euros dans les cinq prochaines années pour développer un nouveau cadre global visant à simplifier la conception et le fonctionnement de systèmes complexes dans différents domaines, tels que les radars automobiles, le cache et les réseaux sans fils.

En avril 2017, le Pr Josip Glaurdi, assistant-professeur titulaire d'une bourse ERC « Starting grant », a rejoint l'Université. Son projet « Electoral Legacies of War: Political Competition in Postwar Southeast Europe » est doté de 1,5 million d'euros sur 5 ans. Les travaux du Pr Glaurdi se situent à l'intersection de la politique comparée, des relations internationales et de l'économie politique, avec une base solide en histoire.

Le Grand Prix 2017 en Sciences géologiques de l'Institut Grand-Ducal a été remis par un jury international à Pr Tonie van Dam, Vice-Rectrice et professeure de géodésie physique à l'Université du Luxembourg. La Pr Tonie Van Dam a été récompensée pour le projet « Absolute Gravity and Surface Displacements in Greenland ». En travaillant avec des données en provenance du Groenland afin de comprendre les changements actuels et pléistocènes de la masse de glace, elle utilise des observations fondamentales de propriétés de la terre pour étudier les changements climatiques et géodynamiques. Plus généralement, ce prix salue également son travail scientifique et les réalisations de l'ensemble de sa carrière.

En décembre 2017, la Pr Tonie van Dam a été invitée par la « American Geophysical Union » à prononcer la « Bowie lecture » 2017. Ce cycle de conférences est l'activité la plus prestigieuse du département de géodésie. La Pr van Dam a été distinguée pour sa recherche sur les mouvements glaciaires au Groenland.

Plusieurs chercheurs de l'Université ont été distingués lors de la 9e édition des « FNR Awards ». Dans la catégorie « Outstanding Scientific Publications », Pranjul Shah, Business Development and Innovation Expert et Paul Wilmes, associate professor au Centre interdisciplinaire « Luxembourg Centre for Systems Biomedicine (LCSB) » ont gagné un prix pour leur article « A microfluidics-based in vitro model of the gastrointestinal human-microbe interface » publié dans « Nature Communications ». Ils ont été également distingués dans la catégorie « Outstanding Research - Driven Innovation ».

La seconde récompense dans cette catégorie est allée à un membre du Centre interdisciplinaire « Security, Reliability and Trust (SnT) », Pouyan Ziafati, qui s'est vu remettre un prix pour la technologie du robot d'assistance sociale « QT ». Afin de faciliter la diffusion de ce robot, Pouyan Ziafati a fondé la start-up « LuxAI ».

Le physicien Dr. Mads Weber a été le lauréat du Prix Rolf Tarrach 2017 pour sa thèse sur le sujet suivant: « Electronic and structural properties of bismuth and rare-earth ferrites », thèse sous la direction du Pr Jens Kreisel, directeur du département « Materials Research and Technology » (MRT) du LIST et Professeur affilié à l'Université du Luxembourg.

Le Prix Germain Dondelinger, remis chaque année par les Amis de l'Université du Luxembourg aux meilleurs étudiants de chaque Faculté, a été attribué à Steve Dias Da Cruz (« Master in Mathematics »), Olga Hofmann-Flavin (« Master in Accounting and Audit ») et Iris Türk (« Master in European Governance »).

Enseignement

Les formations suivantes ont ouvert leur première promotion à la rentrée académique 2017-2018 :

- Master in Logistics and Supply Chain Management
- Master in Architecture
- Bachelor in Computer Science
- Master in Border Studies
- Master en Enseignement Secondaire – filière langue et littérature luxembourgeoises
- Certificat en Coaching d'apprentissage dans les processus de professionnalisation
- Bachelor en Sciences Sociales et Educatives- formation en cours d'emploi

Le 12 octobre 2017 a eu lieu, en présence du Ministre délégué de l'Enseignement supérieur et de la Recherche, la rentrée académique 2017/2018 de l'Université. Lors de cette cérémonie, la Pr Kristin Ingólfssdóttir, Rectrice émérite de l'Université d'Islande et membre du Conseil de gouvernance, a prononcé une conférence sur le sujet « Transforming education to meet technological challenges ».

Pour la première fois et sur une initiative du Pr Romain Martin, Vice-Recteur académique, un prix a été remis à une association étudiante (Junior Enterprise Association - JELux), pour récompenser une de leurs initiatives ; tandis que des « teaching awards » ont été remis à deux professeurs de chaque faculté récompensant la qualité de leur enseignement. Pour la Faculté des Sciences, de la Technologie et de la Communication, les prix sont allés à Dr. Alex Salsmann (systems biology) et Pr Pierre Kelsen ; à la Faculté de Droit, d'Economie et de Finance, les prix ont récompensé Madame Fatima Chaouche (droit fiscal) et

Pr Theoharry Grammatikos (corporate finance) ; pour la Faculté des Lettres, des Sciences Humaines, des Arts et des Sciences de l'Education, Pr Michel Pauly (histoire) et Pr Jean-Marie Weber (anglais) ont été récompensés.

En décembre 2017, l'Université a organisé la première édition de sa « Graduation Week » : entre le 12 et le 15 décembre, l'Université a célébré ses nouveaux diplômés au cours de plusieurs cérémonies, et les a accueillis dans son réseau d'alumni de l'Université du Luxembourg. Les diplômés de la majorité des formations de l'Université (plus de 1000 diplômés) ont été délivrés aux lauréats au cours de ces événements festifs.

Service à la société

Parmi les plus de 500 manifestations organisées au courant de l'année 2017, 3 sont à retenir tout particulièrement :

Le 11 janvier 2017, le Centre interdisciplinaire « Luxembourg Centre for Contemporary and Digital History (C²DH) » a lancé le « forumZ », une plate-forme publique pour un débat critique et ouvert sur des questions actuelles en matière d'histoire contemporaine luxembourgeoise et européenne.

Le 13 octobre 2017, l'Université, et en particulier le C²DH, a organisé une grande conférence sur le sujet « shaping the Europe of the Future ». Monsieur Jean-Claude Juncker, Président de la Commission européenne, y a prononcé le discours principal. L'évènement incluait une table ronde sur l'avenir de l'Europe, à laquelle ont participé notamment Monsieur Jacques Santer, ancien Premier Ministre et Ministre d'Etat, ancien Président de la Commission européenne, Madame Viviane Reding, Membre du Parlement européen, ancienne Vice-Présidente de la Commission européenne, Monsieur Claude Turmes, Membre du Parlement européen et Monsieur Yves Mersch, Membre du comité exécutif de la Banque Centrale Européenne et ancien Président de la Banque Centrale du Luxembourg. A l'issue de la séance, un échange avec des étudiants a eu lieu sur les grands thèmes européens.

Le 14 novembre 2017, le Pr Wolfgang Ketterle, professeur de physique au « Massachusetts Institute of Technology (MIT) » et lauréat du Prix Nobel de physique en 2001, a fait l'honneur à l'Université de répondre à son invitation et a tenu une conférence intitulée « New forms of matter near absolute zero temperature ». Cet évènement qui était organisé en collaboration avec le « Bridge Forum Dialogue asbl » a retenu l'attention d'un très nombreux public dont de nombreux étudiants de l'Université du Luxembourg.

Entreprenariat

L'Université ne crée pas seulement du savoir, elle permet également aux chercheurs de transformer leurs découvertes en applications pratiques. Les start-ups suivantes sont nées d'idées dont l'Université du Luxembourg a la propriété intellectuelle : Open Assessment Technologies S.A. (OAT), DataThings, Information Technology for Transnational Medicine (ITTM), LuxAI, Motion-S, Braingineering Technologies (BTech), Blackswan.

Evaluations externes

Les deux processus d'évaluations externes menés en parallèle au cours de l'année 2016, le premier sur la recherche, accompagné par l'agence suisse INTERFACE, le second sur l'institution dans son ensemble, accompagné par IEP, ont été clôturés officiellement le 19 janvier 2017, date à laquelle les résultats ont été présentés par les experts à l'Université et au Ministère de l'Enseignement supérieur et de la Recherche.

Les rapports confirment l'excellence de la recherche de l'Université, tout en mentionnant des points d'amélioration, notamment organisationnels. L'Université a d'emblée entamé les travaux de remédiation à ces points.

Site de Belval

Quelque 700 étudiants de la Faculté des Sciences, de la Technologie et de la Communication ont rejoint le site de Belval pour la rentrée de l'année académique 2017/2018. En particulier, les formations en ingénierie, en informatique, en mathématiques et en sciences de la vie sont à présent organisées sur le site de Belval. La Maison du Nombre, abritant les enseignants chercheurs de ces disciplines est entrée en fonction en septembre 2017.

En attendant l'inauguration de la Maison des Arts et des Etudiants, l'Université a mis une student lounge à la disposition des associations étudiantes ; ce bâtiment abrite en particulier le « UL Entrepreneurship Programme » (ULEP) dont l'incubateur sera inauguré en 2018.

Reconnaissance internationale

L'Université du Luxembourg arrive à la 179^e place dans l'édition 2018 du classement universitaire du Times Higher Education (THE) « World University Rankings ». Elle se classe première dans la catégorie « Perspectives internationales ». C'est la troisième fois consécutive que l'Université occupe une place parmi les 200 meilleures universités du monde. Par rapport aux résultats de 2017, le nombre d'universités prises en compte dans le classement de cette année est passé de 980 à 1102. En s'améliorant dans les catégories « Recherche » et « Citations » et en retombant légèrement dans les catégories « Financement de l'industrie » et « Enseignement », l'Université du Luxembourg a consolidé ses résultats des deux années précédentes quand elle était classée respectivement 178^e et 193^e.

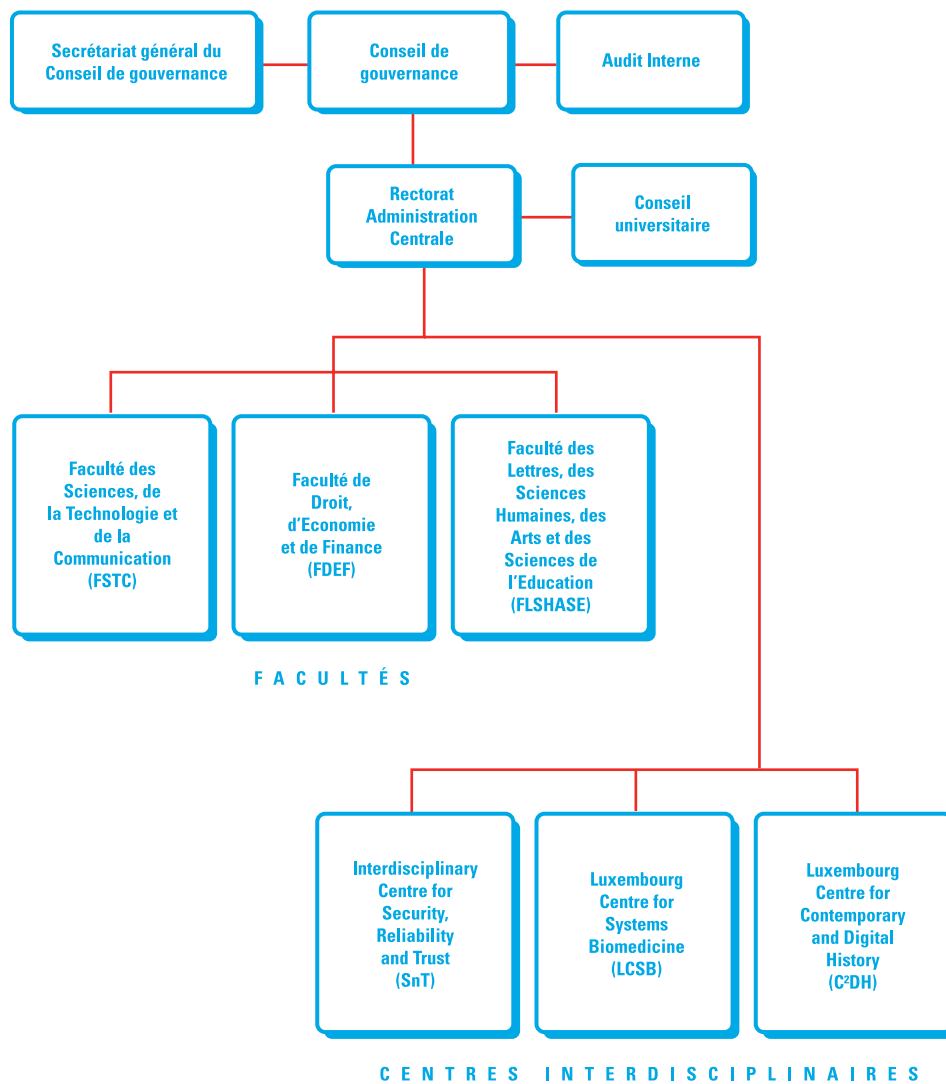
Dans la catégorie « Citations », l'Université du Luxembourg arrive à la 77^e position. Cet indicateur représente la fréquence à laquelle les publications sont citées par des chercheurs scientifiques à l'échelle mondiale, en utilisant les données tirées de plus de 23 000 revues académiques.

L'Université du Luxembourg se classe 11^{ème} parmi les universités de moins de 50 ans.

Facts and figures

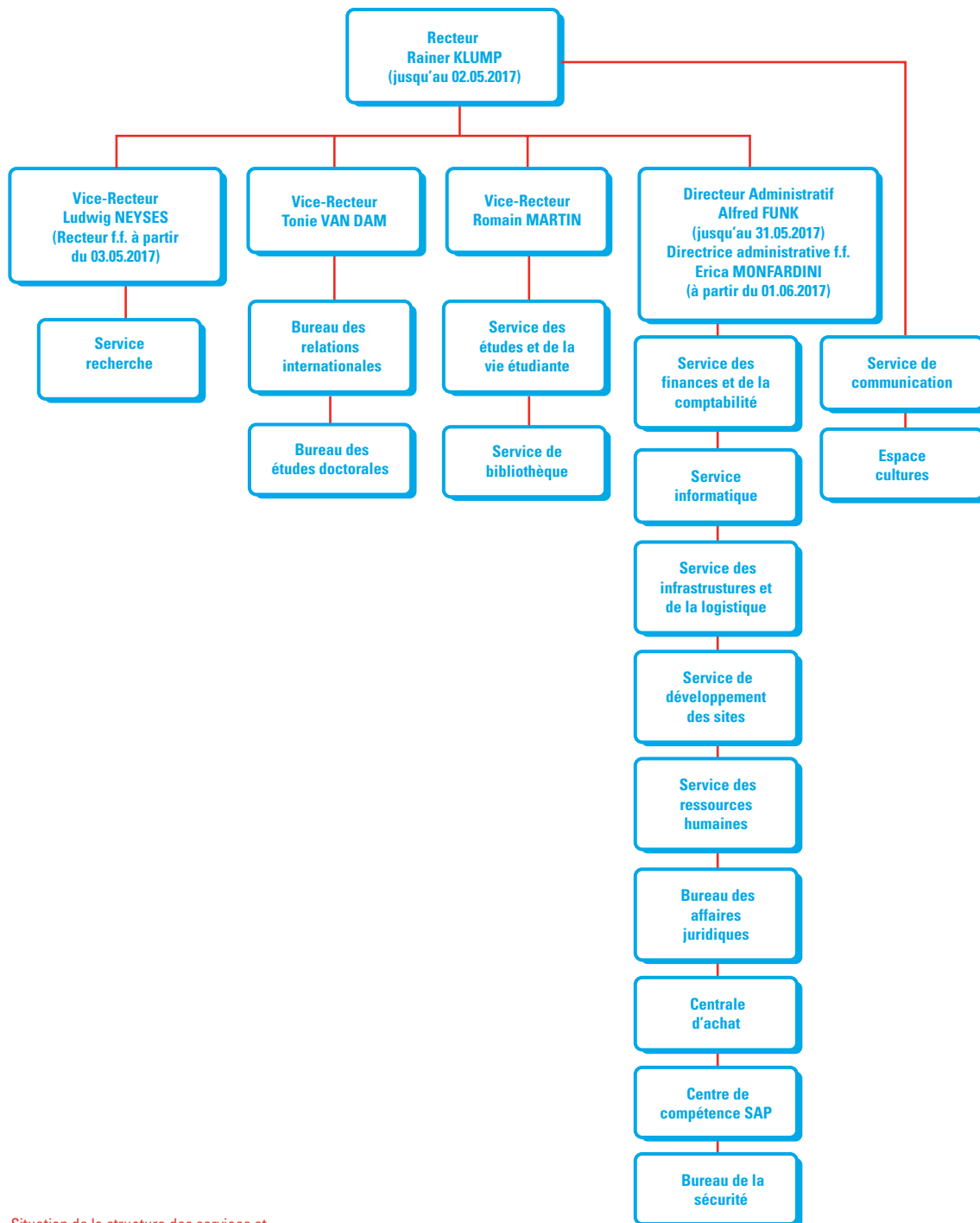
Organisation - Organigrammes

Structure Générale



Situation de la structure des services et bureaux présentée au 31.12.2017

**Structure Rectorat /
Administration Centrale**



Situation de la structure des services et bureaux présentée au 31.12.2017

Bilan au 31 décembre 2017 – ACTIF

Extrait des comptes annuels au 31 décembre 2017 de l'Université, audités par la société KPMG Luxembourg et arrêtés le 26 mars 2018 par le Conseil de gouvernance et approuvés par le Gouvernement en conseil en date du 27 avril 2018.

ACTIF	2017	2016
C.Actif immobilisé	29,578,167.80	30,608,545.09
I.Immobilisations incorporelles	4,001,442.53	5,716,728.96
2. a) Concessions, brevets, licences, marques, ainsi que droits et valeurs similaires acquis à titre onéreux.	3,922,664.95	5,161,998.61
4.Acomptes versés et immobil. incorp. en cours	78,777.58	554,730.35
II. Immobilisations corporelles	25,423,448.77	24,776,814.13
1. Terrains et constructions	2,275,508.89	3,033,281.20
2. Installations techniques et machines	14,484,145.74	12,120,760.02
3. Autres installations, outillage et mobilier	7,748,692.81	6,298,475.98
4. Acomptes versés et immobilisations corporelles en cours	873,145.33	3,305,696.93
5.Autres immobilisations corporelles	41,956.00	18,600.00
III. Immobilisations financières	153,276.50	115,002.00
3. Parts dans des entreprises avec lesquelles l'établissement a un lien de participation	2.00	2.00
5. Titres ayant le caractère d'immobilisations	153,274.50	115,000.00
D.Actif circulant	100,669,807.22	98,874,456.47
I. Stocks	12,237,102.05	9,917,489.50
5. Travaux en cours pour projets	12,237,102.05	9,917,489.50
II. Créances	14,811,170.70	10,111,920.96
1. Créances résultant des activités de l'UL	7,003,754.47	4,489,717.04
a) dont la durée résiduelle est inférieure ou égale à un an	7,003,754.47	4,489,717.04
4. Autres créances	7,807,416.23	5,622,203.92
a) dont la durée résiduelle est inférieure ou égale à un an	7,807,416.23	5,622,203.92
IV. Avoirs en banques, avoirs en compte de chèques postaux, chèques et en caisse	73,621,534.47	78,845,046.01
E. Comptes de régularisation	3,654,843.75	3,099,468.82
Total de l'actif	133,902,818.77	132,582,470.38

Exprimé en euro

Bilan au 31 décembre 2017 - PASSIF

Extrait des comptes annuels au 31 décembre 2017 de l'Université, audités par la société KPMG Luxembourg et arrêtés le 26 mars 2018 par le Conseil de gouvernance et approuvés par le Gouvernement en conseil en date du 27 avril 2018.

PASSIF	2017	2016
A. Fonds propres	55,005,008.64	53,066,329.23
I. Dotation initiale	5,410,441.00	5,410,441.00
V. Résultats reportés	17,047,343.14	14,296,582.90
VI. Résultat de l'exercice	2,969,056.70	2,750,760.24
VIII. Subventions d'investissement en capital	29,578,167.80	30,608,545.09
B. Provisions	9,716,053.54	7,695,254.63
3. Autres provisions	9,716,053.54	7,695,254.63
C. Dettes	24,042,126.86	31,951,313.88
4. Dettes sur achats et prestations de services		
a) dont la durée résiduelle est inférieure ou égale à un an	14,101,500.39	16,123,002.21
8. Autres dettes	9,940,626.47	15,828,311.67
a) Dettes fiscales	4,005,936.44	4,780,407.33
b) Dettes au titre de la sécurité sociale	3,392,891.61	5,764,997.29
c) Autres dettes	2,541,798.42	5,282,907.05
D. Comptes de régularisation	45,139,629.73	39,869,572.64
Total du passif	133,902,818.77	132,582,470.38

Exprimé en euro

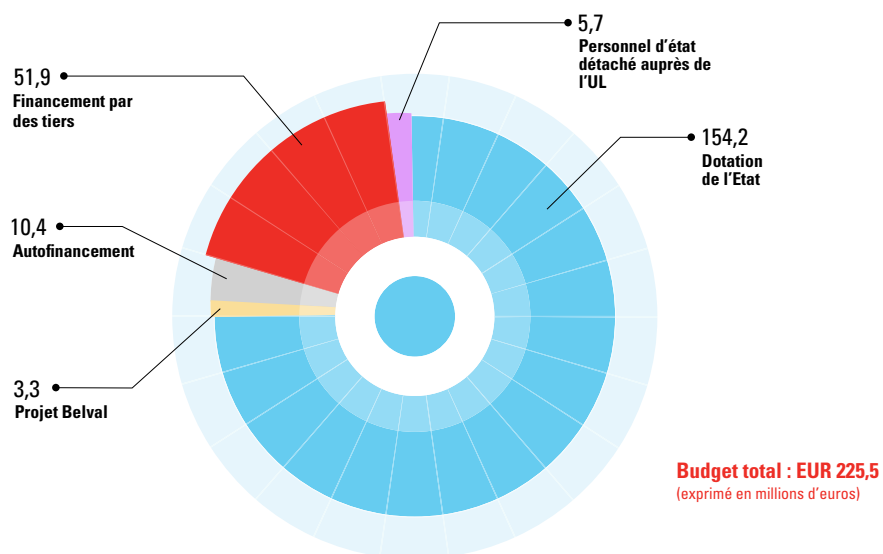
Compte de profits et pertes au 31 décembre 2017

Extrait des comptes annuels au 31 décembre 2017 de l'Université, audités par la société KPMG Luxembourg et arrêtés le 26 mars 2018 par le Conseil de gouvernance et approuvés par le Gouvernement en conseil en date du 27 avril 2018.

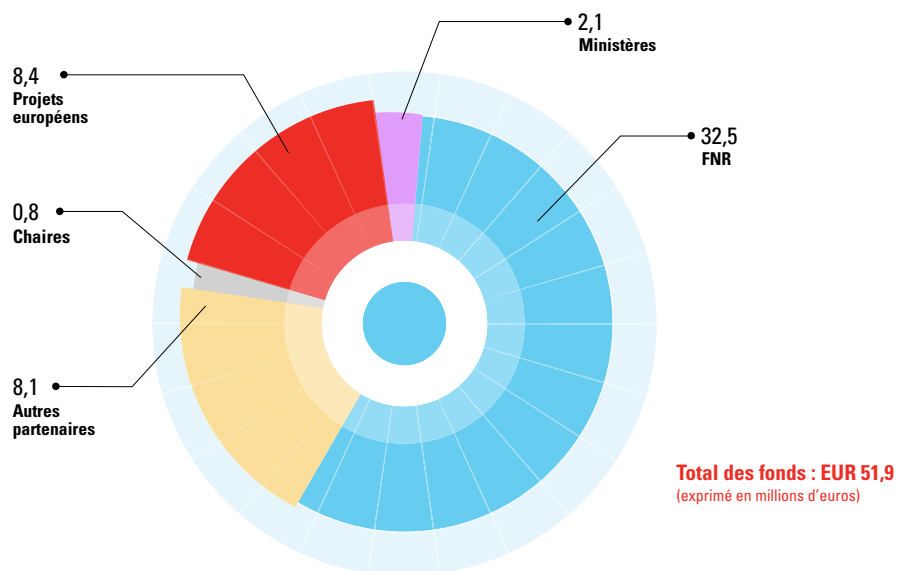
A. CHARGES	2017	2016
1. Consommation de matières premières et consommables	7.684.403,71	8.509.340,41
2. Autres charges externes	54.474.885,74	52.075.813,20
3. Frais de personnel	132.130.779,32	121.662.619,96
a) Salaires et traitements	117.131.884,66	106.276.958,34
b) Charges sociales couvrant les salaires et traitements	14.876.765,08	15.226.602,48
c) Pensions complémentaires	122.129,58	159.059,14
4.		
a) Corrections de valeur sur immobilisations corporelles et incorporelles	17.465.707,59	14.593.091,85
b) Corrections de valeur sur éléments de l'actif circulant	424.386,36	204.891,97
5. Autres charges d'exploitation	17.974.585,51	15.810.471,20
6. Corrections de valeur sur immobilisations financières et sur valeurs mobilières faisant partie de l'actif circulant	66.225,50	0,00
8.		
a) Intérêts et autres charges financières	40.891,20	52.624,06
b) autres intérêts et charges financières		
9. Rémunération du personnel de l'Etat rémunéré par l'Etat	5.492.198,55	5.713.851,77
13. Résultat de l'exercice Total des charges	2.969.056,70	2.750.760,24
Total des charges	238.723.120,18	221.373.464,66
B. PRODUITS		
1. Produits des activités annexes	9.983.520,60	8.599.663,05
2. Augmentation des travaux en cours pour projets	2.319.612,55	2.193.023,62
4.		
b) Reprises de corrections de valeur sur éléments de l'actif	204.891,97	28.677,88
5. Autres produits d'exploitation	60.161.433,76	47.907.654,60
8.		
b) Autres intérêts et produits financiers	40.892,66	73.138,47
9.		
a) Contributions financières nettes reçues de l'Etat	160.292.099,42	156.643.769,81
b) Financement du personnel de l'Etat rémunéré par l'Etat	5.492.198,55	5.713.851,77
c) Contributions autres	228.470,67	213.685,46
10. Résultat de l'exercice	0,00	0,00
Total des produits	238.723.120,18	221.373.464,66

Exprimé en euro

Budget de l'Université en 2017



Fonds perçus par les tiers en 2017



Activités de recherche

Liste des chaires depuis 2006

L'Université du Luxembourg bénéficie d'un nombre croissant de dons privés et d'entreprises. Les plus visibles sont les chaires financées par un fonds de dotation:

CHAIRE	FONDÉE EN	PERSONNE EN CHARGE
ATOZ Chair in European and International Tax Law	2009	Prof. Werner Haslehner
SES Chair in Satellite Communications and Media Law	2010 (renouvellement en 2015)	Prof. Mahulena Hofmann
Arcelor Mittal Chair in Façade Engineering	2010 (renouvellement en 2015)	Prof. Christoph Odenbreit
City of Esch-sur-Alzette Chair in Social Business and Social Management	2013	En cours de recrutement
Chambre des Députés du Luxembourg Chair of Legislative Studies Management	2013	Dr Philippe Poirier
ADA Chair on Financial Law and Inclusive Finance	2014	Prof. Dirk Zetzsche
Chair in Capital Markets and Post Trade	2016	En cours de recrutement
PayPal PEARL Chair in Disruptive Financial Technologies	2017	En cours de recrutement

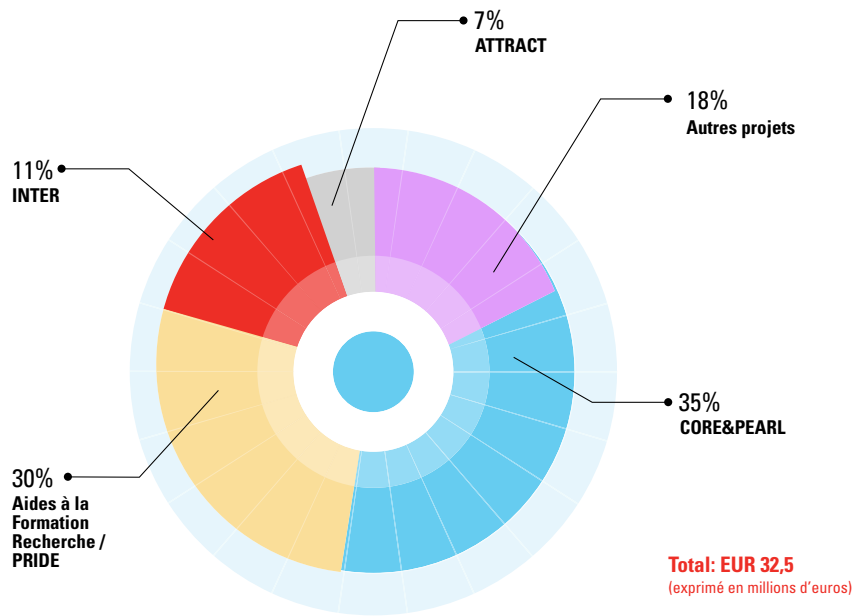
L'Université du Luxembourg a également été récompensée :

ATTRIBUTIONS

Deux chaires Jean Monnet d'études européennes (pour le Prof. Herwig Hofmann depuis 2012 et pour le Prof. Eleftheria Neframi depuis 2013) ;

Une Chaire UNESCO en droits de l'homme (pour le Prof. Jean-Paul Lehnens depuis 2012).

Demandes de projets de recherche acceptées en 2017



Publications

	2017	2016
Ouvrages d'auteur	20	34
Livres édités	34	38
Chapitres de livre	207	261
Articles publiés dans des revues avec comité de lecture	689	570
Publications d'articles dans des conférences avec comité de lecture	601	569
Autres publications scientifiques	336	302

Projets Horizon2020 acceptés à l'Université du Luxembourg en 2017 (*)

Horizon 2020 (H2020) est le plus important programme de recherche et d'innovation de l'Union Européenne avec près de 80 milliards d'euros de financement disponible sur sept ans (2014 à 2020). Il promet plus de percées, de découvertes et de premières mondiales en apportant de bonnes idées du laboratoire au marché. Pour une université innovante et centrée sur la recherche comme l'Université du Luxembourg, c'est un objectif important de faire partie de la communauté H2020 et de continuer à postuler avec succès pour ces opportunités de financement.

FACULTÉ /CENTRE INTERDISCIPLINAIRE	RESPONSABLE PI À L'UL	RÉGIME DE FINANCEMENT	RÔLE DE L'UL
C²DH	Catherine Jones	IA	Partenaire
Bibliothèque	Marie-Pierre Pausch	FLSHASE	Partenaire
Questions de genre	Tonie Van Dam / Christel Baltes-Löhr	CSA	Partenaire
Central/Library	Marie-Pierre Pausch	RIA	Partenaire
FDEF	Angelo Marletta	HERCULE- AG	Coordinateur
FDEF	Katalin Ligeti	DG Just	Partenaire
FLSHASE	Ute Karl	RIA	Coordinateur
FLSHASE	Claus Vogele/Sybille Petersen	MSCA-IF-EF-ST	Coordinator
FLSHASE	Deter Ferring	MSCA-RISE	Partenaire
FLSHASE	Birte Nienaber	RIA	Partenaire
FLSHASE	Claus Vogele/Dimitri Van Ryckeghem	MSCA-IF-EF-ST	Coordinateur

(*) À L'EXCLUSION DES PROJETS ERC – AU 31 DÉCEMBRE 2017

Projets Horizon2020 acceptés à l'Université du Luxembourg en 2017 (*) - suite

FACULTÉ / CENTRE INTERDISCIPLINAIRE	RESPONSABLE PI À L'UL	RÉGIME DE FINANCEMENT	RÔLE DE L'UL
FLSHASE	Birte Nienaber	RIA	Partenaire
FLSHASE	Birte Nienaber	AMIF-AG	Coordinateur
FSTC	Thomas Sauter	MSCA-ITN-ETN	Partenaire
FSTC	Jean-Sébastien Coron	RIA	Partenaire
FSTC	Tonie Van Dam	RIA	Partenaire
FSTC	Susanne Siebentritt	RIA	Partenaire
FSTC	Ludger Wirtz	MSCA-ITN-EJD	Partenaire
FSTC	Christoph Odenbreit	RFCS-2015	Partenaire
FSTC	Thomas Engel	CSA	Partenaire
FSTC	Stéphane Bordas	MSCA-ITN-EJD	Partenaire
LCSB	Rudi Balling	RIA	Coordinateur
LCSB	Rejko Krüger	CSA-TWINING	Coordinateur
LCSB	Rudi Balling	CSA	Partenaire
LCSB	Reinhard Schneider	RIA	Partenaire
SnT	Thomas Engel	RIA	Partenaire
SnT	Thomas Engel	RIA	Partenaire
SnT	Thomas Engel	RIA	Partenaire
SnT	Thomas Engel	RIA	Partenaire
SnT	Thomas Engel	IA	Partenaire
SnT	Djamila Aouada	RIA	Partenaire
SnT	Leon Van Der Torre	MSCA-RISE	Coordinateur
SnT	Yves Le Traon	IA	Partenaire
SnT	Leon Van Der Torre / Livio Robaldo	MSCA-IF-EF-ST	Coordinateur
SnT	Symeon Chatzinotas	RIA	Partenaire
SnT	Thomas Engel	RIA	Partenaire
SnT	Peter Ryan	RIA	Partenaire

(*) À L'EXCLUSION DES PROJETS ERC – AU 31 DÉCEMBRE 2017

Statistiques relatives au personnel

Nouveaux professeurs et assistants-professeurs en 2017 (*)

DISCIPLINE	NOM	PRÉNOM	FONCTION	DATE D'ENTRÉE	PROVENANCE
Logistique	MANTIN	Binyamin	Professeur	01/01/2017	University of Waterloo (Canada)
Droit	CORBISIER	Isabelle	Assistant-professeur	01/01/2017	Université du Luxembourg
Psychologie	BILLIEUX	Joël	Assistant-professeur	01/02/2017	Université catholique de Louvain
Informatique	THEOBALD	Martin	Professeur	01/02/2017	Universität Ulm
Mathématiques	PARLIER	Hugo	Professeur	01/02/2017	Université de Fribourg (Suisse)
Biologie	GLAAB	Enrico	Chargé de cours	01/02/2017	Université du Luxembourg
Lettres allemandes	DEMBECK	Till	Assistant-professeur	15/02/2017	Université du Luxembourg
Physique	REDINGER	Alex	Assistant-professeur	15/03/2017	Helmholtz-Zentrum Berlin
Logistique	HÜBNER	Alexander	Assistant-professeur	01/04/2017	Katholische Universität Eichstätt-Ingolstadt
Économie	VAN KERM	Philippe	Professeur	01/04/2017	LISER, Luxembourg
Sciences politiques	GLAUDIC	Josip	Assistant-professeur	01/04/2017	University of Cambridge
Géographie	CARUSO	Geoffrey	Professeur	01/05/2017	Université du Luxembourg
Histoire	KREBS	Stefan	Chargé de cours	01/06/2017	Université du Luxembourg
Économie	BALSMEIER	Benjamin	Assistant-professeur	01/06/2017	Technische Universität Freiberg
Science de l'éducation	CARDOSO LEITE	Pedro	Assistant-professeur	01/06/2017	Université de Genève
Ingénierie	SCHÄFER	Markus	Professeur	01/07/2017	Université du Luxembourg
Histoire	ZAAGSMA	Gerben	Chargé de cours	01/08/2017	Universität Göttingen
Histoire	CLAVERT	Frédéric	Chargé de cours	01/09/2017	Université de Lausanne
Logistique	ARTS	Joachim	Assistant-professeur	01/09/2017	TU Eindhoven
Psychologie	NEUMANN	Sascha	Professeur	01/09/2017	Université de Fribourg
Biologie	ABANKWA	Daniel	Professeur	01/09/2017	Åbo Akademi University, Turku (Finlande)
Mathématiques	PERUCCA	Antonella	Assistant-professeur	01/09/2017	Universität Regensburg
Histoire	BRÜLL	Christoph	Chargé de cours	15/09/2017	Université de Liège

Départ de professeurs et assistants-professeurs en 2017

DISCIPLINE	NOM	PRÉNOM	FONCTION	DATE D'ENTRÉE	PROVENANCE
Physique	SCHILLING	Tanja	Professeur	31/01/2017	Universität Freiburg
Histoire	LEBOUTTE	René	Professeur	11/02/2017	Retraite
Économie	KLUMP	Rainer	Professeur	02/05/2017	Universität Frankfurt
Psychologie	FERRING	Dieter	Professeur	03/08/2017	Décès
Informatique	BISDORFF	Raymond Joseph	Professeur	12/09/2017	Retraite
Histoire	PAULY	Michel	Professeur	30/09/2017	Retraite
Mathématiques	SCHLICHENMAIER	Martin	Professeur	08/10/2017	Retraite
Sciences sociales	KARL	Ute	Professeur	31/10/2017	
Langues	WEBER	Jean-Jacques	Professeur	01/09/2017	Retraite
Sciences de l'éducation	KROLAK-SCHWERDT	Sabine	Professeur	12/12/2017	Décès
Logistique	HÜBNER	Alexander	Assistant-professeur	31/12/2017	EBS Universität Oestrich-Winkel
Logistique	KLOSTERHALFEN	Steffen	Assistant-professeur	31/12/2017	BASF
Physique	TARRACH	Rolf	Recteur / Professeur	31/12/2017	Retraite

Nomination ou renouvellement de nomination des professeurs invités, professeurs honoraires et professeurs affiliés

NOM	I / H / A (*)	PROVENANCE	FACULTÉ /CENTRE INTERDISCIPLINAIRE	DOMAINE
DYSON Kenneth	H	Cardiff University	FLSHASE	Sciences politiques
FAYOL Michel	I	Université de Clermont Blaise Pascal	FLSHASE	Psychologie
HERTEL Frank	H	Centre Hospitalier de Luxembourg (CHL)	LCSB	Neurochirurgie
KINSCH Patrick	H	Barreau de Luxembourg	FDEF	Droit international privé
KREISEL Jens	A	Luxembourg Institute of Science and Technology (LIST)	FSTC	Département de echerche et de technologie des matériaux
MERSCH Yves	H	Vice-Président de la Banque Centrale Européenne	FLSHASE	Sciences politiques
MITTELBRONN Michel	A	Laboratoire National de Santé	FSTC	Neuropathologie
MULLER Aline	A	Luxembourg Institute of Socio-Economic Research (LISER)	FDEF	Economie et Finance
PFISTER Laurent	A	LIST (Directeur du groupe "Catchment and eco- hydrology" dans le département "Environmental Research and Innovation")	FLSHASE	Science Environnementale
PROPER Henderik	H	LIST	FSTC	Informatique
SCHILTZ Jean-Louis	H	Barreau de Luxembourg	FDEF	Droit
SCHNEIDER Hilmar	H	CEO - Institute for the Study of Labor (IZA), Bonn	FSTC	Informatique

(*) I = professeur invité
H = professeur honoraire
A = professeur affilié

Personnel 2014-2017

DISCIPLINE	2014	2015	2016	2017	TEMPS PLEIN 2017
Administration centrale					
Rectorat	5	5	6	3	3,00
Personnel académique	4	4	1	1	1,00
Personnel administratif	163	189	247	231	213,95
Personnel scientifique	1	2	4	1	0,80
Personnel technique	43	31	30	27	25,75
Total	216	231	288	263	244,50
FDEF					
Dean's office	1	1	1	1	1,00
Personnel académique	50	47	55	56	56,00
Personnel académique intérimaire	83	72	73	73	73,00
Personnel administratif	30	34	39	45	41,10
Personnel scientifique	13	18	20	13	12,35
Personnel technique	0	1	1	1	1,00
Total	177	173	189	189	184,45
FLSHASE					
Dean's office	1	1	1	1	1,00
Personnel académique	96	97	98	96	92,00
Personnel académique intérimaire	149	145	131	144	143,60
Personnel administratif	41	48	54	60	54,25
Personnel scientifique	125	123	124	117	104,65
Personnel technique	7	9	10	16	13,80
Total	419	423	418	434	409,30
FSTC					
Dean's office	1	1	1	1	1,00
Personnel académique	70	76	74	77	76,25
Personnel académique intérimaire	152	179	186	182	181,00
Personnel administratif	27	31	35	41	34,35
Personnel scientifique	69	89	106	111	106,25
Personnel technique	28	31	33	35	33,45
Total	347	407	435	447	432,30

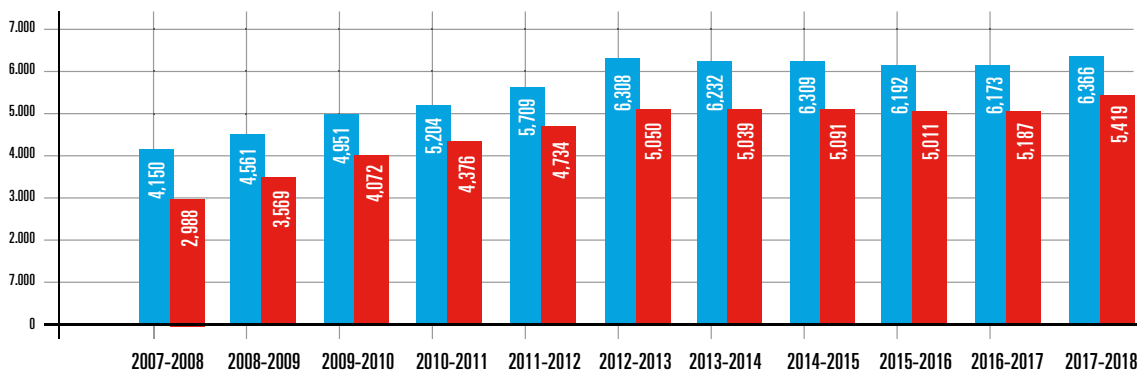
Personnel 2014-2017 - suite

DISCIPLINE	2014	2015	2016	2017	TEMPS PLEIN 2017
SNT					
Management	1	1	1	1	1,00
Personnel académique	4	6	7	7	7,00
Personnel académique intérimaire	92	77	73	88	88,00
Personnel administratif	13	17	18	24	21,90
Personnel scientifique	63	69	88	97	94,80
Personnel technique				1	1,00
Total	173	170	187	218	213,70
LCSB					
Management	1	1	1	1	1,00
Personnel académique	5	3	3	4	4,00
Personnel académique intérimaire	44	50	47	42	41,50
Personnel administratif	16	23	28	36	32,40
Personnel scientifique	100	106	112	100	96,00
Personnel technique	8	15	17	30	28,10
Total	174	198	208	213	203,00
C²DH					
Management			1	1	1,00
Personnel académique			-	7	7,00
Personnel académique intérimaire			3	17	16,00
Personnel administratif			1	15	13,10
Personnel scientifique			-	16	15,10
Personnel technique			1	3	2,0
Total			6	59	54,20
NOMBRE TOTAL DE PERSONNEL	1506	1602	1731	1823	1741,45
Etudiants en doctorat avec contrat de travail	416	423	429	487	485,00
Emplois étudiants	198	213	195	157	36,56

Note sur les statistiques relatives au personnel 2014-2017 : le comptage se fait conformément à la source du budget du personnel.

Statistiques relatives aux étudiants

Nombre total d'inscriptions d'étudiants au fil du temps



Total des inscriptions au semestre d'hiver

Total des inscriptions « Bologna » au semestre d'hiver (Bachelor, Master, PhD)

Nombre total d'étudiants

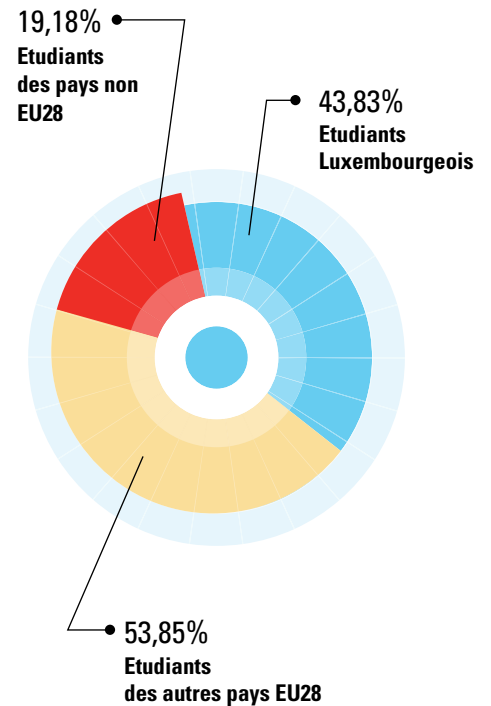
Par faculté	Hiver - 17/18	Evolution annuelle
FSTC	1 660	139
FDEF	2 491	-78
FLSHASE	2 215	132
Par niveau		
Bachelor	3 078	53
Bachelor - Education	2 994	2
Bachelor - Training	84	51
Master	1 649	128
Master - Education	1 237	68
Master - Training	412	60
PhDs	692	51
Formations continues	947	-39
LLL - Education	0	0
LLL - training	947	-39
TOTAL	6 366	193
TOTAL - Education	4 923	121
TOTAL - Training	1 443	72
Index de Bologne (*)	43,2% (*)	3,6%
Master + PhDs	2 341	8,3%
Bachelor, Master, PhD	5 419	4,5%
Auditeurs librest	157	-62

(*) Somme des inscriptions en Masters et PhD divisée par la somme des inscriptions en Bachelors, Masters, et PhD

Total des nationalités des étudiants

	17/18	%
Luxembourg	2.790	43,83%
Total étrangers UE28 dont	3.428	53,85%
Portugal	533	8,37%
Belgique	405	6,36%
Allemagne	533	8,37%
France	1018	15,99%
Autres EU 28	939	14,75%
Etrangers non UE 28	1.221	19,18%

NB: A partir de l'année académique 15/16, les doubles nationalités sont prises en compte. Les pourcentages ne sont donc pas calculés sur le nombre total d'étudiants



Graduates over time

	2016-2017	EVOLUTION ANNUELLE
Total UL degrees	1510	-59
Total Bologna degrees	1156	1
Bachelor	581	-20
Master	447	1
PhDs	128	20
Vocational programmes & lifelong learning	354	-60
Total FSTC	307	-21
FSTC Bologna	243	21
Bachelor	105	27
Master	68	-17
PHDs	70	11
Vocational programmes & lifelong learning	64	-42
Total FDEF	746	-24
FDEF Bologna	527	-38
Bachelor	252	-70
Master	254	27
PhDs	21	5
Vocational programmes & lifelong learning	219	14
Total FLSHASE	457	-14
FLSHASE Bologna	386	18
Bachelor	224	23
Master	125	-9
PhDs	37	4
Vocational programmes & lifelong learning	71	-32

University of Luxembourg

www.uni.lu

scg@uni.lu



stay connected at
socialmedia.uni.lu

